

ZARZĄDZENIE NR 4/2023

Dyrektora Oświaty Powiatowej w Otwocku

z dnia 12 czerwca 2023 r.

**w sprawie przyjęcia procedury prowadzenia przez Starostę Otwockiego
ewidencji szkół i placówek niepublicznych w powiecie otwockim woj. mazowieckie**

Na podstawie art. 168 ustawy z dnia 14 grudnia 2016 r. – Prawo oświatowe (tekst jedn. Dz. U. z 2023 r., poz. 900) zarządza się, co następuje:

§ 1. Przyjmuje się procedurę prowadzenia przez Starostę Otwockiego ewidencji szkół i placówek niepublicznych w powiecie otwockim woj. mazowieckie, stanowiącą załącznik do niniejszego zarządzenia.

§ 2. Traci moc zarządzenie Nr 12/2020 Dyrektora Oświaty Powiatowej z dnia 14 października 2020 r. w sprawie przyjęcia procedury prowadzenia ewidencji szkół i placówek niepublicznych w powiecie otwockim woj. mazowieckie prowadzonej przez Starostę Otwockiego.

§ 3. Zarządzenie wchodzi w życie z dniem podpisania.

OŚWIATA POWIATOWA W OTWOCKU

05-400 Otwock, ul. Poniatowskiego 10
tel. 779-29-52, tel./fax 779-40-69



POWIAT OTWOCKI

**PROCEDURA PROWADZENIA PRZEZ STAROSTĘ OTWOCKIEGO
EWIDENCJI SZKÓŁ I PLACÓWEK NIEPUBLICZNYCH W POWIECIE OTWOCKIM
WOJ. MAZOWIECKIE**

	<i>Imię i nazwisko</i>	<i>Data</i>	<i>Podpis</i>
<i>Opracował</i>	AGNIESZKA KUJAWSKA STARSZY SPECJALISTA	2023-06-12	
<i>Sprawdził</i>	HANNA MAJEWSKA – SMÓŁKA DYREKTOR OŚWIATY POWIATOWEJ	2023-06-12	
<i>Zatwierdził</i>	HANNA MAJEWSKA – SMÓŁKA DYREKTOR OŚWIATY POWIATOWEJ	2023-06-12	

I. Cel

Celem niniejszej procedury, zwanej dalej „Procedurą”, jest określenie zasad prowadzenia przez Starostę Otwockiego ewidencji szkół i placówek niepublicznych w powiecie otwockim woj. mazowieckie.

II. Zakres obowiązywania

1. Procedura określa:

- 1) zasady uzyskania i zmiany wpisu;
- 2) zasady odmowy dokonania wpisu;
- 3) zasady wykreślenia wpisu z ewidencji;
- 4) odpowiedzialność za nadzór nad dokumentacją i prowadzoną ewidencją.

2. Procedura obowiązuje w Oświacie Powiatowej w Otwocku.

3. Dokumentami objętymi nadzorem są:

- 1) zaświadczenie o wpisie do ewidencji;
- 2) zaświadczenie o zmianie wpisu w ewidencji;
- 3) decyzja o odmowie wpisu do ewidencji;
- 4) decyzja o wykreśleniu wpisu z ewidencji;
- 5) dokumenty stanowiące podstawę do dokonania wpisu do ewidencji;
- 6) dokumenty stanowiące podstawę do dokonania zmiany wpisu w ewidencji;
- 7) dokumenty stanowiące podstawę do odmowy wpisu do ewidencji;
- 8) dokumenty stanowiące podstawę do wykreślenia wpisu z ewidencji.

III. Odpowiedzialność

Za opracowanie i aktualizację niniejszej procedury odpowiedzialny jest pracownik merytoryczny, posiadający w swoim zakresie obowiązków prowadzenie ewidencji.

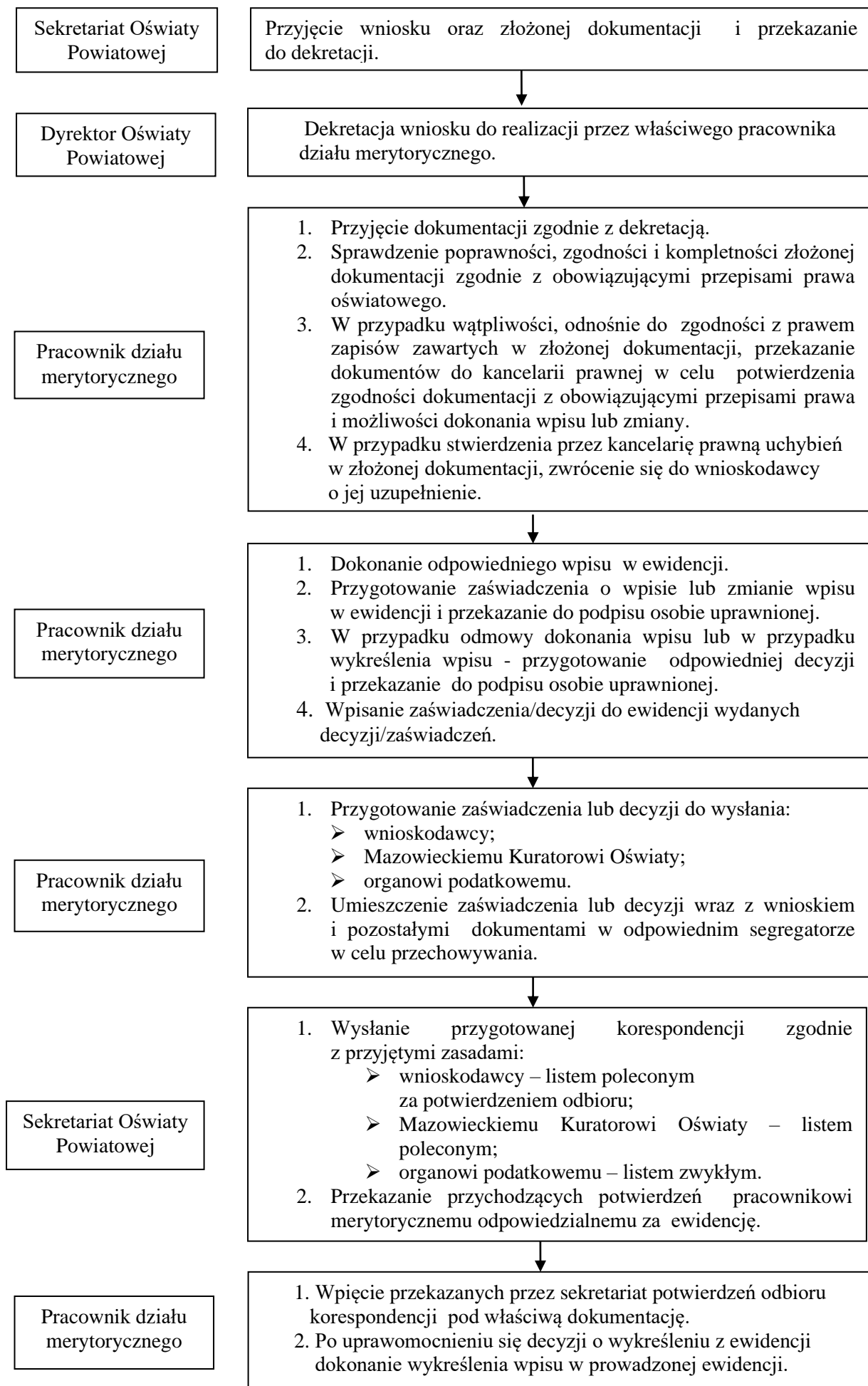
IV. Dokumenty związane

W przypadku tej procedury dokumentami związanymi jest zbiór aktualnie obowiązujących przepisów prawnych.

V. Tryb postępowania

Poniżej przedstawiony został opis obiegu dokumentów obowiązujących od momentu wpłynięcia do jednostki.

Schemat graficzny przebiegu procesu



VI. Tryb, zasady i wymagane dokumenty niezbędne do dokonania w ewidencji: wpisu, zmiany wpisu, wykreślenia wpisu

1. Wpis do ewidencji:

- 1) dokonywany jest na pisemny wniosek osoby fizycznej lub prawnej, która chce założyć szkołę lub placówkę niepubliczną;
- 2) wniosek o wpis do ewidencji wraz z załącznikami składa się osobiście w sekretariacie Oświaty Powiatowej w Otwocku lub w kancelarii Starostwa Powiatowego w Otwocku albo za pośrednictwem poczty;
- 3) wniosek o wpis do ewidencji zawiera:
 - a) oznaczenie osoby zamierzającej prowadzić szkołę lub placówkę, jej miejsca zamieszkania lub siedziby,
 - b) nazwę szkoły lub placówki,
 - c) określenie odpowiednio typu i rodzaju szkoły lub placówki, a w przypadku:
 - szkoły prowadzącej kształcenie zawodowe: nazw zawodów, w których szkoła będzie kształcić, zgodnych z nazwami zawodów występujących w klasyfikacji zawodów szkolnictwa branżowego, o której mowa w art. 46 ust. 1 ustawy – Prawo oświatowe,
 - placówki kształcenia ustawicznego albo centrum kształcenia zawodowego, umożliwiających uzyskanie i uzupełnienie wiedzy, umiejętności i kwalifikacji zawodowych: formy pozaszkolnej, o której mowa w art. 117 ust. 1a ustawy – Prawo oświatowe, którą placówka lub centrum będzie prowadzić,
 - w przypadku szkoły podstawowej (specjalnej) lub liceum ogólnokształcącego: informację, czy szkoła jest przeznaczona dla dzieci i młodzieży czy dla dorosłych,
 - w przypadku szkoły podstawowej (specjalnej): informację, czy w szkole będzie zorganizowany oddział przedszkolny lub oddziały przedszkolne,
 - d) datę rozpoczęcia funkcjonowania szkoły lub placówki,
 - e) wskazanie adresu siedziby szkoły lub placówki oraz innych lokalizacji prowadzenia zajęć dydaktycznych, wychowawczych i opiekuńczych jeśli ich utworzenie jest przewidywane, przy czym muszą one znajdować się na terenie powiatu otwockiego;
- 4) do wniosku należy załączyć:
 - a) dokument potwierdzający wolę utworzenia przez organ założycielski danej szkoły lub placówki – w przypadku osoby prawnej,
 - b) wskazanie osób uprawnionych do prowadzenia spraw szkoły lub placówki w imieniu osoby prowadzącej – w przypadku osoby prawnej,
 - c) statut szkoły lub placówki podpisany przez osobę uprawnioną, opracowany zgodnie z art. 172 i 125a ust. 7 ustawy – Prawo oświatowe,

- d) listę pracowników pedagogicznych z podaniem informacji dotyczących ich kwalifikacji, zgodnie z obowiązującymi przepisami oświatowymi, przewidzianych do zatrudnienia w szkole lub placówce oraz wskazanie osoby pełniącej funkcję dyrektora szkoły lub placówki (wykaz podpisany przez osobę uprawnioną),
- e) zobowiązanie do przestrzegania przez szkołę wymogów zawartych w art. 14 ust. 3 ustawy – Prawo oświatowe (z zastrzeżeniem art. 178 ust.1 tej ustawy),
- f) informację o warunkach lokalowych – zgodnie z art. 168 ust. 4 pkt 3 ustawy – Prawo oświatowe, zapewniających:
 - możliwość prowadzenia zajęć dydaktyczno-wychowawczych,
 - realizację innych zadań statutowych,
 - w przypadku szkoły prowadzącej kształcenie zawodowe: możliwość realizacji praktycznej nauki zawodu,
 - w przypadku placówki albo centrum, o których mowa w art. 2 pkt 4, prowadzących kształcenie zawodowe w formach pozaszkolnych, o których mowa w art. 117 ust. 1a pkt 1 i 2: możliwość realizacji praktycznej nauki zawodu,
 - bezpieczne i higieniczne warunki nauki i pracy, spełniające wymagania określone w przepisach w sprawie bezpieczeństwa i higieny w publicznych i niepublicznych szkołach i placówkach, przepisach o ochronie środowiska, przepisach o Państwowej Inspekcji Sanitarnej, przepisach techniczno-budowlanych i przepisach o ochronie przeciwpożarowej; spełnienie tych wymagań potwierdza się przez dołączenie do zgłoszenia odpowiednio pozytywnej opinii właściwego państwowego powiatowego inspektora sanitarnego oraz pozytywnej opinii komendanta powiatowego Państwowej Straży Pożarnej,
- g) kopię dokumentu potwierdzającego tytuł prawny do lokalu (np. akt własności, umowa najmu, umowa dzierżawy),
- h) pozytywną opinię Mazowieckiego Kuratora Oświaty (dotyczy szkoły), a w przypadku szkoły, prowadzącej kształcenie w zawodach, dla których zgodnie z klasyfikacją zawodów szkolnictwa branżowego, ministrem właściwym jest minister do spraw zdrowia, także opinia Ministra Zdrowia o spełnianiu wymagań określonych w art. 14 ust. 3 ustawy – Prawo oświatowe,
- i) pozytywną opinię wojewódzkiej rady rynku pracy o zasadności kształcenia w danym zawodzie zgodnie z potrzebami rynku pracy, o której mowa w art. 22 ust. 5 pkt 5 ustawy z dnia 20 kwietnia 2004 r. o promocji zatrudnienia i instytucjach rynku pracy,
- j) pozytywną opinię Mazowieckiego Kuratora Oświaty o spełnianiu wymagań określonych w przepisach wydanych na podstawie art. 123 ust.1 pkt 1 ustawy – Prawo oświatowe w przypadku młodzieżowych ośrodków wychowawczych, młodzieżowych ośrodków socjoterapii, specjalnych ośrodków szkolno-wychowawczych, specjalnych ośrodków wychowawczych dla dzieci i młodzieży wymagających stosowania specjalnej organizacji nauki, metod pracy i wychowania oraz ośrodków rewalidacyjno-wychowawczych umożliwiających dzieciom i młodzieży, o których mowa w art. 36 ust.17 tej ustawy, a także dzieciom i młodzieży z niepełnosprawnościami sprzężonymi, z których jedna jest niepełnosprawność intelektualna, realizację obowiązku, o którym mowa w art. 31 ust. 4 tej ustawy, obowiązku szkolnego i obowiązku nauki,

- k) w przypadku młodzieżowych ośrodków wychowawczych, także opinię organu odpowiedzialnego za wskazywanie ośrodka, do którego ma być skierowany nieletni, określonego w przepisach ustawy z dnia 9 czerwca 2022 r. o wspieraniu i resocjalizacji nieletnich, z której wynika, że istnieje zapotrzebowanie na miejsca w młodzieżowych ośrodkach wychowawczych,
- l) pozytywną opinię kuratora oświaty o spełnieniu warunków, o których mowa w art. 168 ust. 4 pkt 3 lit. a, b i ca ustawy – Prawo oświatowe, oraz zgodności projektu statutu z przepisami art. 172 ust. 2 tej ustawy w przypadku niepublicznej placówki kształcenia ustawicznego albo centrum kształcenia zawodowego.

2. Odmowa wpisu do ewidencji:

Starosta Otwocki wydaje decyzję o odmowie wpisu do ewidencji, jeżeli:

- 1) zgłoszenie do ewidencji (wniosek wraz załącznikami) nie zawiera wymaganych danych i mimo wezwania nie zostało uzupełnione w wyznaczonym terminie;
- 2) statut szkoły lub placówki jest sprzeczny z obowiązującym prawem i mimo wezwania nie został zmieniony.

3. Zmiana wpisu w ewidencji:

- 1) dokonywana jest na pisemny wniosek osoby prowadzącej szkołę lub placówkę niepubliczną wpisaną do ewidencji;
- 2) wniosek o zmianę wpisu w ewidencji składa się osobiście w sekretariacie Oświaty Powiatowej w Otwocku lub w kancelarii Starostwa Powiatowego w Otwocku albo za pośrednictwem poczty, w ciągu 14 dni od zmiany w danych zawartych w zgłoszeniu;
- 3) wniosek o zmianę wpisu do ewidencji powinien zawierać określenie zmian danych zawartych w zgłoszeniu, które powstały po wpisie do ewidencji;
- 4) do wniosku należy dołączyć:
 - w przypadku zmiany osoby prowadzącej (nie później niż na miesiąc przed planowanym dniem zmiany – art. 168 ust. 14 ustawy – Prawo oświatowe z zastrzeżeniem art. 168 ust. 15 tej ustawy):
 - a) dokument potwierdzający wolę osoby prowadzącej szkołę lub placówkę niepubliczną do jej przekazania innej osobie prawnej lub fizycznej,
 - b) dokument potwierdzający wolę osoby prawnej lub fizycznej do przejęcia szkoły lub placówki niepublicznej,
 - c) porozumienie zawarte pomiędzy osobą dotychczas prowadzącą szkołę lub placówkę niepubliczną a osobą przejmującą,
 - d) statut;
 - w przypadku zmiany adresu szkoły:
 - a) informację o warunkach lokalowych – zgodnie z art. 168 ust. 4 pkt 3 ustawy – Prawo oświatowe, tak jak w przypadku wniosku o wpis do ewidencji,
 - b) statut – w przypadku zmiany siedziby szkoły.

4. Wykreślenie wpisu z ewidencji dokonywane jest:

- 1) **na pisemny wniosek osoby prowadzącej** szkołę lub placówkę niepubliczną wpisaną do ewidencji, złożony po zakończeniu likwidacji szkoły lub placówki (art. 172 ust. 4 i 5 ustawy – Prawo Oświatowe):
 - a) w sekretariacie Oświaty Powiatowej w Otwocku lub w kancelarii Starostwa Powiatowego w Otwocku osobiście albo za pośrednictwem poczty,
 - b) zawierający przyczyny wykreślenia i datę zaprzestania działalności przez szkołę lub placówkę szkoły,
 - c) poprzedzony zawiadomieniem o zamiarze i przyczynach likwidacji:
 - rodziców uczniów lub pełnoletnich uczniów,
 - Starosty Otwockiego,
 - gminy, na której terenie położona jest szkoła lub placówka,na co najmniej 6 miesięcy przed terminem likwidacji;
- 2) **z urzędu w przypadkach:**
 - a) niepodjęcia działalności przez szkołę lub placówkę w terminie wskazanym w zgłoszeniu do ewidencji,
 - b) prawomocnego orzeczenia sądu zakazującego osobie fizycznej prowadzącej szkołę lub placówkę, prowadzenia działalności oświatowej,
 - c) stwierdzenia, w trybie nadzoru pedagogicznego, że działalność szkoły lub placówki lub organu prowadzącego szkołę jest niezgodna z przepisami ustawy – Prawo oświatowe, wydanych na ich podstawie rozporządzeń lub statutem, jeżeli szkoła lub placówka lub osoba prowadząca szkołę lub placówkę w wyznaczonym terminie nie zastosowała się do polecenia organu sprawującego nadzór pedagogiczny,
 - d) dokonania wpisu z naruszeniem prawa,
 - e) zaprzestania działalności przez szkołę lub placówkę przez okres dłuższy niż trzy miesiące;
- 3) Starosta Otwocki dokonuje wykreślenia wpisu z ewidencji w drodze decyzji w terminie określonym w decyzji. W sytuacji wykreślenia szkoły lub placówki w przypadkach, o których mowa w pkt. 2, wykreślenie jest równoznaczne z likwidacją szkoły lub placówki.

VII. Wzory dokumentów:

1) wniosków:

- a) o wpis do ewidencji – załącznik nr 1 do Procedury,
- b) o zmianę wpisu w ewidencji – załącznik nr 2 do Procedury,
- c) o wykreślenie wpisu z ewidencji – załącznik nr 3 do Procedury;

2) formularzy:

- a) informacji o warunkach lokalowych – załącznik nr 4 do Procedury,
- b) danych uzupełniających do rejestru szkół i placówek oświatowych (RSPO) prowadzonego przez Starostę Otwockiego zgodnie z ustawą z dnia 15 kwietnia 2011 r. o systemie informacji oświatowej – załącznik nr 5 do Procedury,

- c) zobowiązania osoby prowadzącej do przestrzegania wymagań określonych w art. 14 ust. 3 ustawy z 14 grudnia 2016 r. – Prawo oświatowe – załącznik nr 6 do Procedury,
 - d) wykazu kadry pedagogicznej – załącznik nr 7 do Procedury,
 - e) informacji o zamiarze likwidacji szkoły/placówki niepublicznej – załącznik nr 8 do Procedury;
- 3) **zaświadczeń:**
- a) o wpisie do ewidencji – załącznik nr 9 do Procedury,
 - b) o zmianie wpisu w ewidencji – załącznik nr 10 do Procedury,
- 4) **decyzji:**
- a) decyzji o odmowie wpisu do ewidencji – załącznik nr 11 do Procedury,
 - b) decyzji o wykreśleniu wpisu z ewidencji – załącznik nr 12 i 13 do Procedury;
- 5) **ewidencji:**
- a) szkół i placówek niepublicznych powiecie otwockim woj. mazowieckie prowadzonej przez Starostę Otwockiego – załącznik nr 14 do Procedury,
 - b) wydanych zaświadczeń – załącznik nr 15 do Procedury,
 - c) wydanych decyzji – załącznik nr 16 do Procedury.

VIII. Terminy

Wpis, zmiana lub wykreślenie wpisu z ewidencji szkół i placówek niepublicznych w powiecie otwockim woj. mazowieckie prowadzonej przez Starostę Otwockiego dokonywane jest w ciągu 30 dni od daty złożenia wniosku.

IX. Tryb odwoławczy

Od decyzji o odmowie wpisu do ewidencji lub o wykreśleniu wpisu z ewidencji przysługuje prawo wniesienia odwołania do Mazowieckiego Kuratora Oświaty za pośrednictwem Starosty Otwockiego w terminie 14 dni od otrzymania decyzji.

X. Ochrona treści procedur

Procedura jest własnością Oświaty Powiatowej w Otwocku. Procedury udostępnione są w sposób uniemożliwiający wnoszenie zmian przez osoby nieupoważnione.

XI. Odpowiedzialność

Osoby wykonujące opisane w procedurze działania ponoszą odpowiedzialność za ich prawidłowe i terminowe wykonanie.

.....
(miejsowość i data)

Starosta Otwocki
ul. Górna 13
05-400 Otwock

WNIOSEK O WPIS DO EWIDENCJI
szkół i placówek niepublicznych w powiecie otwockim woj. mazowieckie
prowadzonej przez Starostę Otwockiego

Na podstawie art. 168 ustawy z dnia 14 grudnia 2016 r. – Prawo oświatowe
(tekst jedn. Dz. U. poz.)

1. Osoba zamierzająca prowadzić szkołę lub placówkę:

.....

2. Adres osoby zamierzającej prowadzić szkołę lub placówkę:

.....

(miejsce zamieszkania osoby fizycznej lub siedziba osoby prawnej)

3. Nazwa szkoły lub placówki:

.....

4. Adres siedziby szkoły lub placówki:

.....

(dokładny adres z kodem pocztowym, telefon, e-mail)

5. Inne lokalizacje prowadzenia zajęć dydaktycznych, wychowawczych i opiekuńczych:

.....

6. Typ i rodzaj szkoły lub placówki:

.....

(zgodny z treścią art. 2 i 18 ust. 1 ustawy – Prawo oświatowe)

7. Szkoła będzie kształcić (podkreślić właściwe): dzieci i młodzież czy dorosłych.

8. Zawody, w których będzie kształcić szkoła – w przypadku szkoły zawodowej:

.....

*(zgodne z nazwami zawodów występujących w klasyfikacji zawodów szkolnictwa zawodowego,
o której mowa w art. 46 ust. 1 ustawy – Prawo oświatowe)*

**9. Forma pozaszkolna, którą placówka kształcenia ustawicznego albo centrum kształcenia
zawodowego będzie prowadzić:**

.....

(zgodna z art. 117 ust. 1a ustawy – Prawo oświatowe)

**10. Informacja – w przypadku szkoły podstawowej specjalnej, czy w szkole będzie
organizowany:**

- oddział przedszkolny *(podkreślić właściwe)*: TAK lub NIE
- lub oddziały przedszkolne *(podkreślić właściwe)*: TAK lub NIE

11. Data rozpoczęcia funkcjonowania szkoły lub placówki:

.....

.....
podpis wnioskodawcy

Załączniki do wniosku:

- 1) statut szkoły lub placówki (podpisany przez osobę uprawnioną), opracowany zgodnie z art. 172 ustawy – Prawo oświatowe;
- 2) dokument potwierdzający wolę utworzenia przez organ założycielski danej szkoły lub placówki – w przypadku osoby prawnej;
- 3) dane dotyczące kwalifikacji pracowników pedagogicznych i dyrektora, przewidzianych do zatrudnienia w szkole lub placówce (*formularz – załącznik nr 7 do Procedury*);
- 4) kopia dokumentów potwierdzających tytuł prawny do lokalu (np. akt własności, umowa najmu, umowa dzierżawy);
- 5) informacja o warunkach lokalowych (*formularz – załącznik nr 4 do Procedury*) zapewniających:
 - a) możliwość prowadzenia zajęć dydaktyczno-wychowawczych,
 - b) realizację innych zadań statutowych,
 - c) w przypadku szkoły prowadzącej kształcenie zawodowe – możliwość realizacji praktycznej nauki zawodu,
 - d) w przypadku placówki albo centrum, o których mowa w art. 2 pkt 4, prowadzących kształcenie zawodowe w formach pozaszkolnych, o których mowa w art. 117 ust. 1a pkt 1 i 2 – możliwość realizacji praktycznej nauki zawodu,
 - e) bezpieczne i higieniczne warunki nauki i pracy, spełniające wymagania określone w przepisach w sprawie bezpieczeństwa i higieny w publicznych i niepublicznych szkołach i placówkach, przepisach o ochronie środowiska, przepisach o Państwowej Inspekcji Sanitarnej, przepisach techniczno-budowlanych i przepisach o ochronie przeciwpożarowej; spełnienie tych wymagań potwierdza się przez dołączenie do zgłoszenia odpowiednio pozytywnej opinii właściwego państwowego powiatowego inspektora sanitarnego oraz pozytywnej opinii komendanta powiatowego (miejskiego) Państwowej Straży Pożarnej;
- 6) zobowiązanie osoby prowadzącej szkołę do przestrzegania wymagań określonych w art. 14 ust. 3 ustawy z 14 grudnia 2016 r. – Prawo oświatowe (*formularz – załącznik nr 6 do Procedury*);
- 7) pozytywna opinia kuratora oświaty o spełnieniu warunków, o których mowa w art. 168 ust. 4 pkt 3 lit. a, b i ca ustawy – Prawo oświatowe, oraz zgodności projektu statutu z przepisami art. 172 ust. 2 tej ustawy w przypadku niepublicznej placówki kształcenia ustawicznego albo centrum kształcenia zawodowego;
- 8) pozytywna opinia Mazowieckiego Kuratora Oświaty (dotyczy szkoły), a w przypadku szkoły, prowadzącej kształcenie w zawodach, dla których zgodnie z klasyfikacją zawodów szkolnictwa branżowego, ministrem właściwym jest minister do spraw zdrowia, także opinia Ministra Zdrowia o spełnianiu wymagań określonych w art. 14 ust. 3 ustawy – Prawo oświatowe,
- 9) formularz zawierający dane niezbędne do wpisania szkoły lub placówki do krajowego rejestru urzędowego podmiotów gospodarki narodowej (dane uzupełniające do rejestru szkół i placówek oświatowych (RSPO) prowadzonego przez jednostki samorządu terytorialnego zgodnie ustawą z dnia 15 kwietnia 2011 r. o systemie informacji oświatowej (*formularz – załącznik nr 5 do Procedury*),
- 10) pozytywna opinia wojewódzkiej rady rynku pracy o zasadności kształcenia w danym zawodzie zgodnie z potrzebami rynku pracy, o której mowa w art. 22 ust. 5 pkt 5 ustawy z dnia 20 kwietnia 2004 r. o promocji zatrudnienia i instytucjach rynku pracy;
- 11) pozytywna opinia Mazowieckiego Kuratora Oświaty o spełnianiu wymagań określonych w przepisach wydanych na podstawie art. 123 ust.1 pkt 1 ustawy – Prawo oświatowe w przypadku młodzieżowych ośrodków wychowawczych, młodzieżowych ośrodków socjoterapii, specjalnych ośrodków szkolno-wychowawczych, specjalnych ośrodków wychowawczych dla dzieci i młodzieży wymagających stosowania specjalnej organizacji nauki, metod pracy i wychowania oraz ośrodków rewalidacyjno-wychowawczych umożliwiających dzieciom i młodzieży, o których mowa w art. 36 ust.17, a także dzieciom i młodzieży z niepełnosprawnościami sprzężonymi z których jedna jest niepełnosprawność intelektualna, realizację obowiązku, o którym mowa w art. 31 ust. 4, obowiązku szkolnego i obowiązku nauki;
- 12) w przypadku młodzieżowych ośrodków wychowawczych – także opinia organu odpowiedzialnego za wskazywanie ośrodka, do którego ma być skierowany nieletni, określonego w przepisach ustawy z dnia 9 czerwca 2022 r. o wspieraniu i resocjalizacji nieletnich, z której wynika, że istnieje zapotrzebowanie na miejsca w młodzieżowych ośrodkach wychowawczych, z której wynika, że istnieje zapotrzebowanie na miejsca w młodzieżowych ośrodkach wychowawczych.

.....
(imię i nazwisko osoby prowadzącej)

.....
(miejsowość i data)

.....
(adres osoby prowadzącej)

**Starosta Otwocki
ul. Górna 13
05-400 Otwock**

**WNIOSEK O ZMIANĘ WPISU W EWIDENCJI
szkół i placówek niepublicznych w powiecie otwockim woj. mazowieckie
prowadzonej przez Starostę Otwockiego**

Na podstawie art. 168 ust. 13 ustawy z dnia 14 grudnia 2016 r. – Prawo oświatowe (tekst jedn. Dz. U. poz.), wnoszę o dokonanie zmiany wpisu w ewidencji szkół i placówek niepublicznych prowadzonej przez Starostę Otwockiego, odnoszącego się do szkoły/placówki:

.....
.....
(nazwa szkoły lub placówki)

Zmiana dotyczy:

.....
(podpis osoby prowadzącej)

Załączniki:

- 1) w przypadku zmiany osoby prowadzącej:
 - a) dokument potwierdzający wolę osoby prowadzącej szkołę lub placówkę niepubliczną do jej przekazania innej osobie prowadzącej,
 - b) dokument potwierdzający wolę osoby prawnej lub fizycznej do przejęcia szkoły lub placówki niepublicznej,
 - c) porozumienie zawarte pomiędzy osobą dotychczas prowadzącą szkołę lub placówkę niepubliczną a osobą przejmującą,
 - d) statut;

- 2) w przypadku zmiany adresu szkoły:
 - a) informację o warunkach lokalowych, zgodnie z art. 168 ust. 4 pkt 3 ustawy – Prawo oświatowe, tak jak przy wpisie do ewidencji,
 - b) kopię dokumentu potwierdzającego tytuł prawny do lokalu (np. akt własności, umowa najmu, umowa dzierżawy),
 - c) statut – w przypadku zmiany siedziby szkoły.

.....
(imię i nazwisko osoby prowadzącej)

.....
(miejsowość i data)

.....
(adres osoby prowadzącej)

Starosta Otwocki
ul. Górna 13
05-400 Otwock

WNIOSEK O WYKREŚLENIE SZKOŁY / PLACÓWKI
z ewidencji szkół i placówek niepublicznych w powiecie otwockim woj. mazowieckie
prowadzonej przez Starostę Otwockiego

Na podstawie z art. 172 ust. 5 ustawy z dnia 14 grudnia 2016 r. – Prawo Oświatowe (tekst jedn. Dz.U. poz.), wnoszę o wykreślenie z ewidencji szkół i placówek niepublicznych prowadzonej przez Starostę Otwockiego, wpisu dotyczącego:

1. Nazwa i adres szkoły lub placówki:

.....
.....

2. Przyczyna złożenia wniosku o dokonanie wykreślenia wpisu z ewidencji:

.....
.....

3. Termin zaprzestania działalności przez szkołę lub placówkę:

.....

.....
(podpis osoby prowadzącej)

Załączniki:

- 1) kserokopia pisma do kuratora oświaty o zamiarze i przyczynach likwidacji szkoły/placówki;
- 2) oświadczenie o dopełnieniu obowiązku informacyjnego wobec rodziców uczniów lub pełnoletnich uczniów;
- 3) kserokopia pisma do właściwej gminy, na terenie której położona jest szkoła/placówka o zamiarze i przyczynach jej likwidacji;
- 4) kopia protokołu przekazania dokumentacji przebiegu nauczania zlikwidowanej szkoły/placówki do kuratora oświaty.

INFORMACJA O WARUNKACH LOKALOWYCH

Zgodnie z art.168 ust. 4 pkt 3 ustawy z dnia 14 grudnia 2016 r. – Prawo oświatowe
(tekst jedn. Dz.U. poz.)

.....
(oznaczenie i adres osoby prowadzącej)

jako osoba prowadząca

.....
(nazwa i adres szkoły/placówki)

informuję, że warunki lokalowe zapewniają:

1) możliwość prowadzenia zajęć dydaktyczno- wychowawczych:

.....
.....
2) możliwość realizacji innych zadań statutowych:

.....
.....
3) możliwość prowadzenia praktycznej nauki zawodu (w przypadku szkoły prowadzącej kształcenie zawodowe):

.....
.....
4) w przypadku placówki albo centrum, o których mowa w art. 2 pkt 4, prowadzących kształcenie zawodowe w formach pozaszkolnych, o których mowa w art. 117 ust. 1a pkt 1 i 2 – możliwość realizacji praktycznej nauki zawodu:

.....
.....
5) bezpieczne i higieniczne warunki nauki i pracy potwierdzam następującymi dokumentami (art.168 ust. 4 pkt 3 lit. d ustawy z dnia 14 grudnia 2016 r. – Prawo oświatowe (tekst jedn. Dz. U. poz.))

.....
(data i podpis osoby prowadzącej)

**Dane uzupełniające do rejestru szkół i placówek oświatowych (RSPO)
prowadzonego przez jednostki samorządu terytorialnego
zgodnie z ustawą z dnia 15 kwietnia 2011 r. o systemie informacji oświatowej**

Formularz do wypełnienia przez osobę prowadzącą szkołę lub placówkę oświatową

Informacja o szkole / placówce niepublicznej	
Nazwa szkoły / placówki niepublicznej	
Dane adresowe	
Ulica	
Nr domu	
Nr lokalu	
Miejscowość	
Kod pocztowy	
Dzielnica	
Czy dane adresowe szkoły / placówki niepublicznej różnią się od danych do korespondencji	Tak <input type="checkbox"/> Nie <input type="checkbox"/>
Dane do korespondencji (należy wypełnić jeżeli różnią się od danych adresowych)	
Ulica	
Nr domu	
Nr lokalu	
Miejscowość	
Kod pocztowy	
Dzielnica	
Dane teleadresowe	
E-mail	
Strona WWW	
Telefon	
Faks	
Informacje dodatkowe o szkole / placówce niepublicznej (liczba zatrudnionych pracowników)	

(data, podpis osoby prowadzącej)

Rodzaj niepełnosprawności uczniów, dla których szkoła/placówka niepubliczna została zorganizowana (do wypełnienia w przypadku szkół specjalnych)	
Dyrektor szkoły / placówki niepublicznej	
Imię dyrektora	
Nazwisko dyrektora	

Informacja o osobie prowadzącej	
Nazwa organu prowadzącego	
PESEL (osoba fizyczna) REGON (osoba prawna)	
Urząd Skarbowy (właściwość miejscowa)	
Dane adresowe	
Ulica	
Nr domu	
Nr lokalu	
Miejscowość	
Kod pocztowy	
Dzielnica	
Dane teleadresowe	
E-mail	
Strona WWW	
Telefon	
Faks	

(data, podpis osoby prowadzącej)

Informacja o osobie prowadzącej c.d. (należy wypełnić jeżeli jednostka prowadzona jest przez więcej niż jedną osobę fizyczną)	
Nazwa osoby prowadzącej	
PESEL (osoba fizyczna)	
Urząd Skarbowy (właściwość miejscowa)	
Dane adresowe	
Ulica	
Nr domu	
Nr lokalu	
Miejscowość	
Kod pocztowy	
Dzielnica	
Dane teleadresowe	
E-mail	
Strona WWW	
Telefon	
Faks	

(data, podpis osoby prowadzącej)

ZOBOWIĄZANIE

Zgodnie z art. 168 ust. 4 pkt 6 lit. a ustawy z 14 grudnia 2016 r. – Prawo oświatowe
(tekst jedn. Dz.U. poz.)

.....
(nazwa osoby prowadzącej)

jako osoba prowadząca niepubliczną szkołę o nazwie:

.....
(nazwa szkoły)

zobowiązuję się do przestrzegania wymagań określonych w art. 14 ust. 3 ustawy
z 14 grudnia 2016 r. – Prawo oświatowe.

.....
(data i podpis osoby prowadzącej)

WYKAZ KADRY PEDAGOGICZNEJ

.....
(nazwa szkoły/placówki)

Lp.	Imię i nazwisko	Kierunek studiów Specjalność Tytuł naukowy	Kwalifikacje pedagogiczne	Inne formy doskonalenia i kształcenia	Przedmiot

.....
(podpis osoby prowadzącej)

**INFORMACJA O ZAMIARZE LIKWIDACJI SZKOŁY/PLACÓWKI
NIEPUBLICZNEJ**

Zgodnie z art. 172 ust. 4 ustawy z dnia 14 grudnia 2016 r. – Prawo oświatowe
(tekst jedn. Dz.U. poz.)

.....
(oznaczenie i adres osoby prowadzącej)

jako osoba prowadząca

.....
(nazwa i adres szkoły/placówki niepublicznej)

informuję, że z dniem 31 sierpnia likwiduje się ww. szkołę/placówkę.

Przyczyną likwidacji jest:

.....
.....
.....

.....
(data i podpis osoby prowadzącej)



POWIAT OTWOCKI

Załącznik nr 9 do Procedury

STAROSTA OTWOCKI

ul. Górna 13, 05-400 Otwock tel. 22 600-71-00

Znak: Ośw.P.4021. 20...

Otwock, dnia r.

ZAŚWIADCZENIE NR/Ośw.P./.....

o wpisie do ewidencji szkół i placówek niepublicznych w powiecie otwockim woj. mazowieckie prowadzonej przez Starostę Otwockiego

Zgodnie art. 168 ust. 9 ustawy z dnia 14 grudnia 2016 r. – Prawo oświatowe (tekst jedn. Dz.U. poz.) zaświadcza się, że w prowadzonej przez Starostę Otwockiego ewidencji szkół i placówek niepublicznych w powiecie otwockim woj. mazowieckie w dniu roku, pod numerem została wpisana szkoła/placówka niepubliczna:

1. Nazwa, typ i rodzaj szkoły/placówki (w przypadku szkoły prowadzącej kształcenie zawodowe także – *nawy zawodów, w których kształci szkoła, a w przypadku placówki kształcenia ustawicznego i centrum kształcenia zawodowego – określenie formy pozaszkolnej, którą prowadzi*):

.....

2. Adres szkoły/placówki (oraz innych lokalizacji prowadzenia zajęć dydaktycznych, wychowawczych i opiekuńczych, jeżeli ich utworzenie zostało przewidziane):

.....

3. Osoba prowadząca szkołę/placówkę:

.....

(osoba prawna lub osoba fizyczna, siedziba /miejsce zamieszkania)

4. Data rozpoczęcia funkcjonowania szkoły/placówki:

.....

Osoba prowadząca szkołę lub placówkę jest zobowiązana zgłosić Staroście Otwockiemu, w terminie 14 dni, zmiany w danych zawartych w zgłoszeniu, powstałe po wpisie do ewidencji.

Otrzymują:

1) Osoba prowadząca:

.....

(pieczęć urzędowa)

2) Kuratorium Oświaty

00-024 Warszawa, Al. Jerozolimskie 32

3) Urząd Skarbowy

.....

(imię i nazwisko oraz podpis starosty

lub osoby upoważnionej do wydania
zaświadczenia)

4) Oświata Powiatowa

05-400 Otwock, ul. Poniatowskiego 10



POWIAT OTWOCKI

STAROSTA OTWOCKI

ul. Górna 13, 05-400 Otwock tel. 22 600-71-00

Znak: Ośw.P. 4021. 20...

Otwock, dnia r.

ZAŚWIADCZENIE NR .../Ośw.P./.....

o zmianie wpisu w ewidencji szkół i placówek niepublicznych w powiecie otwockim woj. mazowieckie prowadzonej przez Starostę Otwockiego

Zgodnie z art. 168 ust. 13 ustawy z dnia 14 grudnia 2016 r. – Prawo oświatowe (tekst jedn. Dz.U. poz.) zaświadcza się, że w dniu roku, zgodnie z wnioskiem osoby prowadzącej z dnia roku, dokonano zmiany danych w zakresie odnoszących się do szkoły/placówki:

.....
wpisanej pod numerem w prowadzonej przez Starostę Otwockiego ewidencji szkół i placówek niepublicznych w powiecie otwockim woj. mazowieckie.

AKTUALNA DANE SZKOŁY/PLACÓWKI:

1. Osoba prowadząca szkołę:

.....

(osoba prawna lub osoba fizyczna, siedziba /miejsce zamieszkania)

2. Nazwa, typ i rodzaj szkoły/placówki (w przypadku szkoły prowadzącej kształcenie zawodowe także – **nawy zawodów, w których kształci szkoła**, a w przypadku placówki kształcenia ustawicznego i centrum kształcenia zawodowego – **określenie formy pozaszkolnej, którą prowadzą**):

.....

3. Adres szkoły/placówki (oraz innych lokalizacji prowadzenia zajęć dydaktycznych, wychowawczych i opiekuńczych, jeżeli ich utworzenie zostało przewidziane):

.....

Otrzymują:

1) Osoba prowadząca:

.....

.....
(pieczęć urzędowa)

2) Kuratorium Oświaty

00-024 Warszawa, Al. Jerozolimskie 32

3) Urząd Skarbowy

.....

.....
(imię i nazwisko oraz podpis starosty lub osoby upoważnionej do wydania zaświadczenia)

4) Oświata Powiatowa

05-400 Otwock, ul. Poniatowskiego 10



STAROSTA OTWOCKI

ul. Górna 13, 05-400 Otwock tel. 22 600-71-00

Znak: Ośw.P. 4022.20...

Otwock, dnia r.

DECYZJA NR/Ośw. P./.....

o odmowie wpisu do ewidencji szkół i placówek niepublicznych w powiecie otwockim woj. mazowieckie prowadzonej przez Starostę Otwockiego

Na podstawie art. 168 ust. 12 ustawy z dnia 14 grudnia 2016 r. – Prawo oświatowe (tekst jedn. Dz.U. poz.) i art. 104 ustawy z dnia 14 czerwca 1960 r. – Kodeks postępowania administracyjnego (tekst jedn. Dz.U. poz.) odmawiam wpisu do ewidencji szkół i placówek niepublicznych w powiecie otwockim woj. mazowieckie

.....
(nazwa i adres szkoły/placówki niepublicznej)

Uzasadnienie

.....
(nazwa i adres szkoły/placówki niepublicznej)

nie została wpisana do ewidencji szkół i placówek niepublicznych w powiecie otwockim woj. mazowieckie prowadzonej przez Starostę Otwockiego ponieważ,

.....
(powód odmowy wpisu)

Od powyższej decyzji przysługuje odwołanie do Mazowieckiego Kuratora Oświaty w Warszawie za pośrednictwem Starosty Otwockiego w terminie 14 dni od daty doręczenia decyzji.

W trakcie biegu terminu do wniesienia odwołania strona może zrzec się prawa do wniesienia odwołania wobec organu administracji publicznej, który wydał decyzję. Z dniem doręczenia organowi administracji publicznej oświadczenia o zrzeczeniu się prawa do wniesienia odwołania przez ostatnią ze stron postępowania, decyzja staje się ostateczna i prawomocna.

Otrzymują:

1) Osoba prowadząca:

2) Kuratorium Oświaty

00-024 Warszawa, Al. Jerozolimskie 32

3) Urząd Skarbowy

4) Oświata Powiatowa

05-400 Otwock, ul. Poniatowskiego 10

.....
(pieczęć urzędowa)

.....
(imię i nazwisko oraz podpis starosty
lub osoby upoważnionej do wydania decyzji)



POWIAT OTWOCKI

STAROSTA OTWOCKI

ul. Górna 13, 05-400 Otwock tel. 22 600-71-00

Znak: Ośw.P. 4023. 20...

Otwock, dnia r.

DECYZJA NR/Ośw. P./.....

o wykreśleniu wpisu z ewidencji szkół i placówek niepublicznych w powiecie otwockim woj. mazowieckie prowadzonej przez Starostę Otwockiego

Na podstawie art. 172 ust. 5 ustawy z dnia 14 grudnia 2016 r. – Prawo oświatowe (tekst jedn. Dz.U. poz.) i art. 104 ustawy z dnia 14 czerwca 1960 r. – Kodeks postępowania administracyjnego (tekst jedn. Dz.U. poz.) wykreślam z ewidencji szkół i placówek niepublicznych w powiecie otwockim woj. mazowieckie wpis dokonany w dniu roku pod nr dotyczący:

.....
w związku z likwidacją ww. szkoły/placówki w dniu 31 sierpnia roku.

Uzasadnienie

.....
(powód wykreślenia wpisu z ewidencji)

Od powyższej decyzji przysługuje odwołanie do Mazowieckiego Kuratora Oświaty w Warszawie za pośrednictwem Starosty Otwockiego w terminie 14 dni od daty doręczenia decyzji.

W trakcie biegu terminu do wniesienia odwołania strona może zrzec się prawa do wniesienia odwołania wobec organu administracji publicznej, który wydał decyzję. Z dniem doręczenia organowi administracji publicznej oświadczenia o zrzeczeniu się prawa do wniesienia odwołania przez ostatnią ze stron postępowania, decyzja staje się ostateczna i prawomocna.

.....
(pieczęć urzędowa)

.....
(imię i nazwisko oraz podpis starosty
lub osoby upoważnionej do wydania decyzji)

Otrzymują:

1) Osoba prowadząca:

2) Kuratorium Oświaty

00-024 Warszawa, Al. Jerozolimskie 32

3) Urząd Skarbowy

4) Oświata Powiatowa

05-400 Otwock, ul. Poniatowskiego 10



POWIAT OTWOCKI

STAROSTA OTWOCKI

ul. Górna 13, 05-400 Otwock tel. 22 600-71-00

Znak: Ośw.P.4023.20...

Otwock, dnia r.

DECYZJA NR/Ośw. P./.....

o wykreśleniu wpisu z ewidencji szkół i placówek niepublicznych w powiecie otwockim woj. mazowieckie prowadzonej przez Starostę Otwockiego

Na podstawie art. 169 ust. 2 ustawy z dnia 14 grudnia 2016 r. – Prawo oświatowe (tekst jedn. Dz.U. poz.) i art. 104 ustawy z dnia 14 czerwca 1960 r. – Kodeks postępowania administracyjnego (tekst jedn. Dz.U. poz.) wykreślam wpis z ewidencji szkół i placówek niepublicznych w powiecie otwockim woj. mazowieckie dokonany w dniu pod nr odnoszący się do:

.....
(nazwa i adres szkoły/placówki niepublicznej)

Uzasadnienie

.....
(powód wykreślenia wpisu do ewidencji)

Od powyższej decyzji przysługuje odwołanie do Mazowieckiego Kuratora Oświaty w Warszawie za pośrednictwem Starosty Otwockiego w terminie 14 dni od daty doręczenia decyzji.

W trakcie biegu terminu do wniesienia odwołania strona może zrzec się prawa do wniesienia odwołania wobec organu administracji publicznej, który wydał decyzję. Z dniem doręczenia organowi administracji publicznej oświadczenia o zrzeczeniu się prawa do wniesienia odwołania przez ostatnią ze stron postępowania, decyzja staje się ostateczna i prawomocna.

Otrzymują:

1) Osoba prowadząca:

.....

.....
(pieczęć urzędowa)

2) Kuratorium Oświaty

00-024 Warszawa, Al. Jerozolimskie 32

3) Urząd Skarbowy

.....

.....
(imię i nazwisko oraz podpis starosty
lub osoby upoważnionej do wydania decyzji)

4) Oświata Powiatowa

05-400 Otwock, ul. Poniatowskiego 10

